



Logius
*Ministerie van Binnenlandse Zaken en
Koninkrijksrelaties*

Servicebeschrijving Digipoort Aanleveren - WUS 2.0

Versie 1.0

Datum	1 april 2010
Status	Definitief

Colofon

Projectnaam	Digipoort
Versienummer	1.0
Organisatie	Logius Postbus 96810 2509 JE Den Haag servicecentrum@logius.nl
Bijlage(n)	Aanleverservice_WUS_2.0_v1.wsdl Voorbeeld AanleverRequest Voorbeeld AanleverResponse Voorbeeld AanleverFault Voorbeelden berichtinhoud met en zonder handtekeningen (4)

Inhoud

Colofon	2
Inhoud	3
Inleiding	4
<i>Doel en doelgroep</i>	4
<i>Leeswijzer</i>	4
<i>Status</i>	4
<i>Ondersteuning</i>	4
1 Aanleveren van berichten	5
1.1 <i>Inleiding</i>	5
1.2 <i>Controleren aanleververzoek</i>	6
1.2.1 <i>Nieuw aanleverproces</i>	6
1.2.2 <i>Bestaand aanleverproces</i>	6
1.3 <i>Ontvangen aanleververzoek</i>	6
1.4 <i>Bepaal verwerkingsproces</i>	6
1.5 <i>Aanleververzoek plaatsen voor verdere verwerking</i>	6
1.6 <i>Versturen aanleverantwoord</i>	6
2 SOAP bericht	7
2.1 <i>Structuur SOAP request</i>	7
2.2 <i>Structuur SOAP response</i>	8
2.3 <i>Header elementen</i>	8
2.4 <i>Bericht elementen</i>	8
2.5 <i>Ondertekening bericht (WS-Security)</i>	12
2.6 <i>Ondertekening berichtinhoud (enveloping signature)</i>	12
2.7 <i>MTOM</i>	14
3 Details aanleverservice WUS 2.0	15
3.1 <i>Type berichten</i>	15
3.2 <i>Adres aanleverservice</i>	15
3.3 <i>SOAP Request</i>	15
3.4 <i>SOAP Response</i>	15
3.5 <i>SOAP Fault</i>	15

Inleiding

Doel en doelgroep

Dit document beschrijft het aanleveren van gestructureerde elektronische berichten bij de overheid via Digipoort.

Dit document is bestemd voor ontwikkelaars van programmatuur voor het aanleveren van gestructureerde berichten aan de overheid via deze infrastructuur. Het beschrijft hoe gebruik kan worden gemaakt van de betrokken webservice: de aanleverservice. De specificatie van het bij Digipoort aan te leveren bericht (de zogenaamde payload) vormt geen onderdeel van dit document. De specificatie van deze payload verschilt per berichtsoort en wordt beschikbaar gesteld door de overheidsinstantie waar de aanlevering voor is bestemd.

Leeswijzer

Dit document maakt onderdeel uit van een reeks documenten die inzicht geven in het gebruik van Digipoort. Dit document beschrijft een service die onderdeel is van het koppelvlak 'Webservices Bedrijven – WUS 2.0' van Digipoort.

Deze servicebeschrijving is als volgt opgebouwd. Het eerste hoofdstuk bevat algemene informatie als versiehistorie en contactgegevens. Het tweede hoofdstuk bevat een globale beschrijving van de werking van het aanleveren. Het derde hoofdstuk beschrijft de structuur en inhoud van het SOAP bericht. Het vierde hoofdstuk beschrijft de webservice in meer detail. Als losse bijlagen zijn voorbeelden van SOAP requests, responses en de detailspecificatie van de webservice (de WSDL) beschikbaar

Status

Dit document beschrijft een service volgens het WUS 2.0 koppelvlak van Digipoort. De verwachting is dat de gebruikte open standaarden zich de komende jaren verder zullen ontwikkelen en dat de communicatiebehoefte ook aan verandering onderhevig zal zijn. Het gevolg hiervan is dat de komende jaren nieuwe releases van Digipoort in gebruik zullen worden genomen. Dat kan gevolgen hebben voor de koppelvlakken. Logius streeft ernaar om nieuwe releases in nauw overleg met de markt te realiseren. Om het voor marktpartijen snel en eenvoudig mogelijk te maken om gebruik te maken van Digipoort, is er voor gekozen zoveel mogelijk open standaarden en bestaande voorzieningen te gebruiken. Voorbeelden daarvan zijn het gebruik van het SOAP protocol volgens de WS-Interoperability standaarden Basic Profile 1.2 en Basic Security Profile 1.0 en de toepassing van PKIOverheid-certificaten.

Ondersteuning

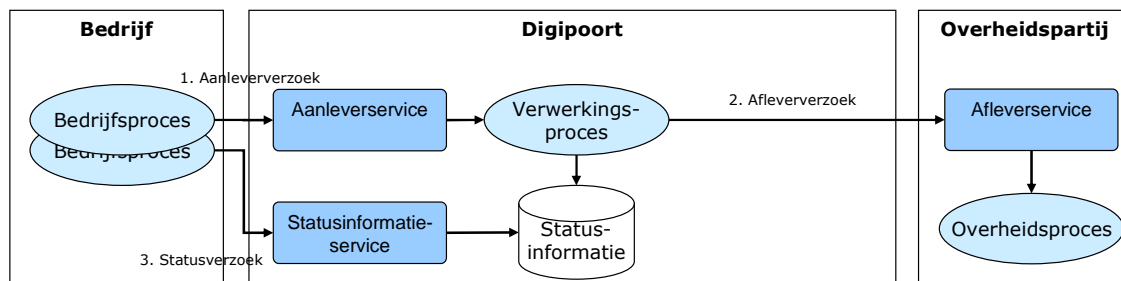
Informatie met betrekking tot ondersteuning bij het gebruik van de services van Digipoort is beschikbaar op de website:
www.logius.nl/digipoort.

1 Aanleveren van berichten

1.1 Inleiding

Dit hoofdstuk geeft een overzicht van het aanleveren van elektronische berichten door een bedrijf (ondernemer of intermediair) aan Digipoort. Door middel van de aanleverservice wordt het inhoudelijke bericht aan Digipoort aangeleverd.

In onderstaande afbeelding is de positie van de aanleverservice in Digipoort schematisch weergegeven.



Figuur 1 Positie AanleverService in Digipoort

De aanleverservice stelt vast of een aanleververzoek van een ondernemer of intermediair voldoet aan de koppelvlakspecificatie WUS 2.0.

Indien het aanleververzoek voldoet aan de specificaties, dan start de aanleverservice een nieuw verwerkingsproces met een uniek kenmerk (kenmerk). Ook kan er een aanlevering worden gedaan waarbij een kenmerk wordt meegegeven.

De aanleverservice geeft in een synchroon proces antwoord op deze aanlevering. Dit antwoord bestaat uit de melding dat de aanlevering is gelukt en een kenmerk van deze aanlevering (SOAP response) of uit de melding dat de aanlevering is mislukt (SOAP fault). Wanneer de aanlevering succesvol is stuurt de aanleverservice de betreffende aanlevering naar het onderliggende verwerkingsproces.

Afhankelijk van het type verwerkingsproces kan men verplicht worden om de bepaalde gegevens mee te leveren:

- *Enveloping signature*: Een handtekening om de berichtinhoud is nodig, indien de overheidspartij dit vereist.
- *AuspEndpoint*: Een endpoint naar een Autorisatie Service Provider is verplicht, indien het proces autorisatie vereist.
- *Overheidsnummer*: Het overheidsnummer is verplicht, indien het bedrijf aan dient te geven voor welke overheidspartij deze aanlevering bestemd is.

Tevens is het afhankelijk van het type verwerkingsproces of een overheidspartij mededelingen bezorgd naar aanleiding van een aanlevering.

De aanleverservice bestaat uit de volgende onderdelen:

- Controleren aanleververzoek

- Ontvangen aanleververzoek
- Bepaal verwerkingsproces
- Aanleververzoek plaatsen voor verdere verwerking
- Verzenden aanleverantwoord

Nadat het aanleververzoek juist is afgehandeld volgt de stap Aanleververzoek verwerken. In deze stap wordt het eigenlijke verwerkingsproces afgehandeld. Deze valt buiten de scope van de Aanleverservice. Met de Statusinformatieservice kan de voortgang van het verwerkingproces worden opgehaald.

1.2 Controleren aanleververzoek

Om gestructureerde berichten aan Digipoort aan te kunnen bieden wordt gebruik gemaakt van een aanleververzoek met een voorgedefinieerde structuur. Deze structuur is vastgelegd met de Web Service Definition Language (WSDL). De WSDL voor de aanleverservice is als apart bestand bij de koppelvlakbeschrijving bijgevoegd.

Er zijn twee acties die met de aanleverservice uitgevoerd kunnen worden. Er kan een nieuw proces opgestart worden door het doen van een aanlevering. Het is ook mogelijk een aanlevering te doen op een bestaand proces. In dat laatste geval dient het bedrijf een kenmerk mee te geven.

1.2.1 Nieuw aanleverproces

Het is mogelijk een aanlevering te doen waarbij er een nieuw proces opgestart wordt. Er wordt op basis van de toegezonden gegevens een proces opgestart en een nieuw kenmerk aangemaakt voor de identificatie van het proces. Dit kenmerk wordt met het antwoordbericht teruggezonden aan de gebruiker.

1.2.2 Bestaand aanleverproces

Het is ook mogelijk op een bestaand kenmerk een aanlevering te doen. Bij het aanleveren van berichten met een kenmerk wordt middels dit kenmerk het bestaande proces opgezocht en gebruik voor de verdere verwerking van de aanlevering.

1.3 Ontvangen aanleververzoek

Elk verzoek aan de aanleverservice wordt vastgelegd in de berichtenadministratie. De berichtenadministratie fungeert binnen Digipoort als audittrail.

1.4 Bepaal verwerkingsproces

Nadat het aanleververzoek tegen de koppelvak is getoetst en de omvang van het aanleververzoek is vastgesteld, dient het uit te voeren verwerkingsproces te worden bepaald. Dit gebeurt aan de hand van het element "berichtsoort" uit het aanleververzoek.

1.5 Aanleververzoek plaatsen voor verdere verwerking

Het betreffende aanleververzoek wordt op de juiste verwerkingsqueue geplaatst voor verder verwerking.

1.6 Versturen aanleverantwoord

Wanneer het aanleververzoek voldoet aan alle gestelde eisen en het verwerkingsproces is bepaald, wordt het aanleverantwoord verstuurd.

2 SOAP bericht

2.1 Structuur SOAP request

De SOAP request bevat het aanleververzoek. In onderstaande figuur wordt de opbouw van de SOAP request getoond. Deze is afhankelijk van het al dan niet gebruiken van MTOM.



Figuur 2 SOAP Request voor de AanleverService

Het SOAP bericht bestaat uit:

- De transportprotocol header
- De SOAP envelope met daarin:
 - De SOAP header
 - De SOAP body
- de berichtInhoud kan via MTOM meegestuurd worden.

De SOAP header bevat de WS-Security, WS-Addressing elementen en de tijdstempel waarop het bericht is gemaakt. Dit is verder uitgewerkt in het

document "Koppelvlakbeschrijving Digipoort; Webservices Bedrijven - WUS 2.0".

2.2 Structuur SOAP response

De SOAP response bevat het aanleverantwoord. Deze bestaat uit de volgende elementen:

Element	Toelichting
kenmerk	Het door Digipoort toegekend unieke kenmerk aan het verwerkingsproces
aanleverkenmerk	Het kenmerk dat door het bedrijf aan het aanleververzoek is meegegeven.
berichtsoort	Het soort verwerkingsproces waarop het gestructureerde bericht betrekking heeft.
bedrijfsnummer	Het nummer waarmee het bedrijf kan worden geïdentificeerd in combinatie met het type nummer.
overheidsnummer	Het nummer waarmee de overheid kan worden geïdentificeerd in combinatie met het type nummer.
auspEndpoint	Het endpoint van de webservice die gebruikt wordt voor het autoriseren van de ondernemer of intermediair.

Een aantal elementen in het aanleverantwoord is rechtstreeks overgenomen uit het aanleververzoek. Dit vergroot de traceerbaarheid van verzoek- en antwoordberichten die bij elkaar horen, bijvoorbeeld in archieven.

Het aanleverantwoord bevat tevens een handtekening van Digipoort volgens de WS-Security standaard. Dit is verder uitgewerkt in het document "Koppelvlakbeschrijving Digipoort; Webservices Bedrijven - WUS 2.0". Het WS-Addressing header element MessageID komt overeen met het berichtkenmerk in de andere services.

2.3 Header elementen

De elementen WS-Security en WS-Addressing zijn uitgewerkt in het document "Koppelvlakbeschrijving Digipoort; Webservices Bedrijven - WUS 2.0".

2.4 Bericht elementen

De SOAP body bevat de inhoudelijke gegevens. De volgende elementen zijn voor de aanleverservice van toepassing:

kenmerk

Het kenmerk is het nummer van een bestaand proces. Wanneer deze niet is ingevuld, wordt er een nieuw proces gemaakt.

Element	kenmerk
---------	---------

Verplicht	Nee
Lengte	40
Type	Tekst

overheidsnummer

Overheidsnummer is het unieke nummer voor de overheid in de vorm van het OIN (Overheids Identificatie Nummer). Wanneer een bericht naar een specifieke overheidsinstelling moet worden gestuurd is dit element verplicht. Dit is mede afhankelijk van het verwerkingsproces.

Element	overheidsnummer
Verplicht	Nee
Lengte	20
Type	identificatienummer

bedrijfsnummer

Het bedrijfsnummer is een nummer waarmee het bedrijf, waarop de berichtinhoud van toepassing is, kan worden geïdentificeerd. Dit bedrijfsnummer moet om deze match te maken ook onderdeel zijn van de werkelijke berichtinhoud.

Dit bedrijfsnummer hoeft niet het nummer te zijn van degene die het aanleververzoek indient.

Element	bedrijfsnummer
Verplicht	Ja
Lengte	20
Type	identificatienummer

identificatienummer

Het identificatienummer bestaat uit twee velden: een nummer dat het identificatienummer voorstelt en een type dat het soort nummer aangeeft.

Element	identificatienummer#nummer
Verplicht	Ja
Lengte	20
Type	Tekst

Element	identificatienummer#type
----------------	--------------------------

Verplicht	Nee
Lengte	6
Type	BSN, KvK, BTW, Fi, OIN

aanleverkenmerk

Het aanleverkenmerk beschrijft het kenmerk dat door het bedrijf aan het aanleververzoek is gekoppeld en is meegegeven. Dit aanleverkenmerk blijft het verdere proces onveranderd en is voor deze gebruiker de identificatie voor zijn bericht gedurende het hele proces.

Element	aanleverkenmerk
Verplicht	Ja
Lengte	40
Type	Tekst

berichtsoort

Het element berichtsoort beschrijft het soort verwerkingsproces dat met dit aanleververzoek wordt geïnitieerd. Het meegegeven element berichtsoort moet van een type zijn wat binnen Digipoort bekend is.

Element	berichtsoort
Verplicht	Ja
Lengte	80
Type	Tekst

auspEndpoint

Het element "auspEndpoint" bevat het endpoint van de webservice die gebruikt wordt voor het autoriseren van de ondernemer of intermediair. Het endpoint van deze AuSP dient bij Digipoort geregistreerd te staan. Dit element kan afhankelijk van het verwerkingsproces verplicht zijn.

Element	auspEndpoint
Verplicht	Nee
Lengte	255
Type	Tekst

berichtinhoud

De berichtinhoud bevat de aan te leveren informatie. De specificatie van deze inhoud vormt geen onderdeel van deze servicebeschrijving. De

specificatie verschilt per berichtsoort en wordt beschikbaar gesteld door de ontvangende overheidsinstantie.

De standaard grootte van de bericht inhoud is 20 MB base64 gecodeerd. Dit is de totale grootte van de berichten inclusief mogelijke bijlagen. Per proces kan een kleinere maximale grootte gesteld zijn.

Element	berichtinhoud
Verplicht	Ja
Lengte	n.v.t.
Type	berichtinhoudType

Het berichtinhoud type bevat een mimeType waarmee de codering van de berichtinhoud wordt aangegeven. Tevens is er een bestandsnaam waarmee er een naam aan het bericht wordt gegeven. Deze elementen zijn nodig voor een correcte verwerking van de berichtinhoud.

Element	berichtinhoud#mimeType
Verplicht	Ja
Lengte	40
Type	Tekst

Element	berichtinhoud#bestandsnaam
Verplicht	Ja
Lengte	80
Type	Tekst

Element	berichtinhoud#inhoud
Verplicht	Ja
Lengte	20 MB
Type	Base64 encoded

berichtbijlagen

Een reeks elementen in de vorm van berichtinhoud. Hiermee kunnen bijlagen worden meegegeven aan een bericht. Of dat daadwerkelijk mogelijk is hangt af van het business proces waarin het bericht wordt verwerkt.

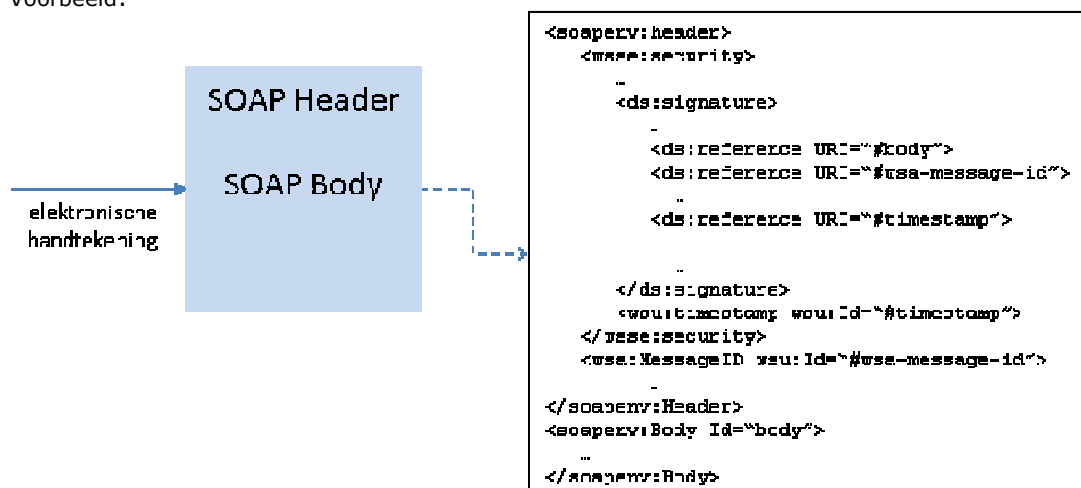
Element	berichtbijlagen
Verplicht	Nee
Lengte	n.v.t.
Type	berichtinhoud (zie boven)

2.5 Ondertekening bericht (WS-Security)

De ondernemer dient de body en de header elementen van een aanleververzoek te tekenen.

Digipoort zal daarop de body en header elementen van het aanleverantwoord tekenen. Dit tekenen dient te geschieden met behulp van een elektronische handtekening en aan de hand van een door een CSP uitgegeven PKIOverheid certificaat. Het certificaat, de handtekening en de gebruikte algoritmes dienen als WS-Security element in de header opgenomen te worden. Dit is nader uitgewerkt in het document "Koppelvlakbeschrijving Digipoort; Webservices Bedrijven - WUS 2.0"

Voorbeeld:



Figuur 3 Handtekening volgens WS-Security

2.6 Ondertekening berichtinhoud (enveloping signature)

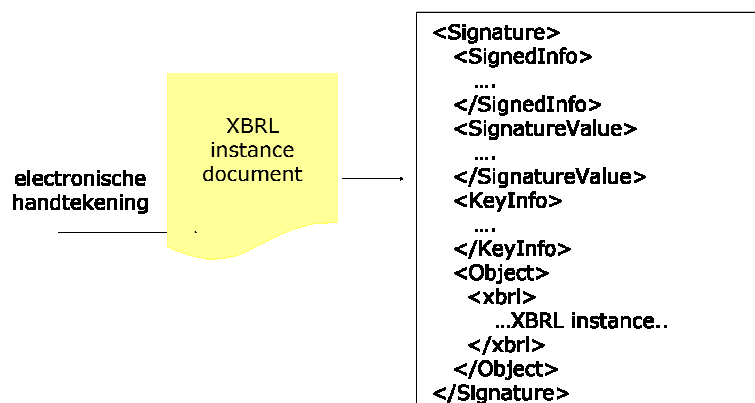
Afhankelijk van het berichtsoort kan de berichtinhoud ook ondertekend zijn met behulp van een PKIOverheid certificaat. De handtekening kan gecontroleerd worden door de instantie waar het bericht afgeleverd wordt. Digipoort controleert deze handtekening niet.

Omdat de berichtinhoud binair of XML kan zijn, zijn er vier varianten mogelijk:

- Met enveloping signature:
 - Binair (zoals een PDF document): De binaire inhoud wordt base64 gecodeerd, voordat deze middels een enveloping signature getekend wordt. Deze inhoud inclusief handtekening wordt nogmaals base64 gecodeerd in het berichtinhoud element bewaard,
 - XML (zoals XBRL en UBL): De XML wordt middels een enveloping signature getekend. Deze wordt inclusief

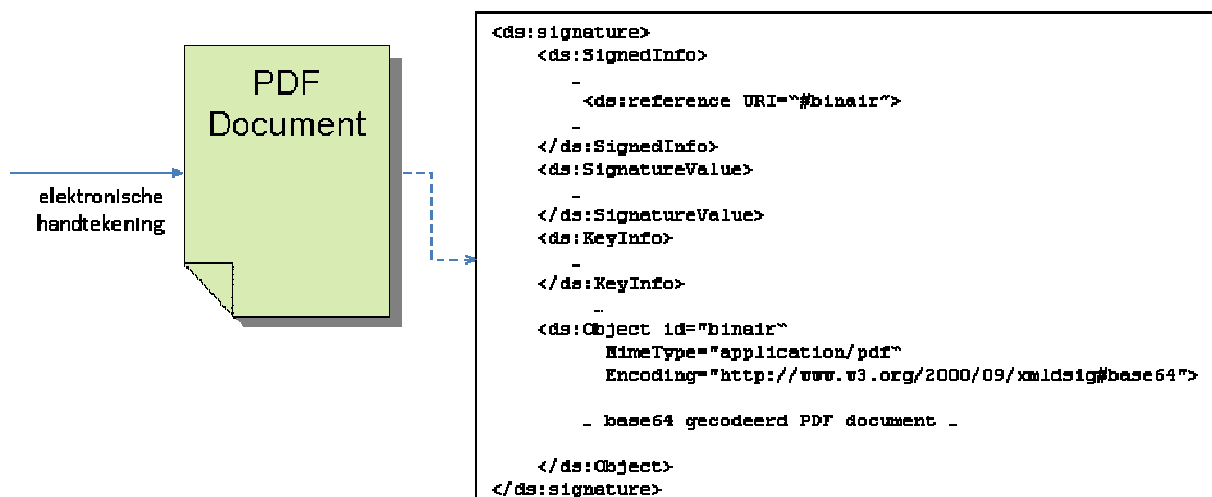
- handtekening base64 gecodeerd in het berichtinhoud element bewaard.
- o Zonder enveloping signature:
 - o Binair (zoals een PDF document): De binaire inhoud wordt base64 gecodeerd in het berichtinhoud element bewaard.
 - o XML (zoals XBRL en UBL): De XML wordt base64 gecodeerd in het berichtinhoud element bewaard.

In onderstaande afbeelding is schematisch weergegeven hoe de elektronische handtekening om een XBRL document wordt geplaatst:



Figuur 4 Enveloping signature om XBRL aangifte

Hieronder staat aangeven hoe een handtekening om een PDF document is geplaatst. Het PDF document is base64 gecodeerd en tevens wordt hier het mime type en de encoding als attribuut meegegeven:



Figuur 5 Enveloping signature om PDF document

De handtekening wordt geplaatst zoals omschreven in de XML-DSig standaard (<http://www.w3.org/TR/xmldsig-core/>). De handtekening wordt om de inhoud gezet als een zogenaamde "Enveloping signature".

2.7

MTOM

De inhoudelijke gegevens worden in het element berichtInhoud opgenomen. Tevens is het mogelijk om extra bijlagen op te nemen. Daarbij biedt Digipoort de mogelijkheid om de inhoud via MTOM door te sturen. Dit is beschreven in WS-I Basic Profile 1.2 (zie <http://www.w3.org/TR/soap12-mtom/>)

3 Details aanleverservice WUS 2.0

3.1 Type berichten

De aanleverservice kent drie type berichten:

Onderdeel	Toelichting
SOAP request	het verzoekbericht aan de aanleverservice waarmee gestructureerde berichten aan Digipoort kan worden aangeleverd.
SOAP response	een antwoordbericht dat wordt verstuurd wanneer het gestructureerde bericht door de aanleverservice correct is verwerkt.
SOAP fault	een foutbericht dat wordt verstuurd wanneer door de aanleverservice een fout wordt geconstateerd.

De structuur van de berichten is beschreven in de bijgeleverde wsdl.

3.2 Adres aanleverservice

Het adres van de aanleverservice is:

<https://www.procesinfrastructuur.nl/wus/2.0/aanleverservice/1.0>

3.3 SOAP Request

Zie bijlage Voorbeeld_AanleverRequest_WUS_2.0_v1.xml

3.4 SOAP Response

Zie bijlage Voorbeeld_AanleverResponse_WUS_2.0_v1.xml

3.5 SOAP Fault

De volgende elementen zijn in dit SOAP fault opgenomen

Element	Toelichting
Faultcode	Veld dat het type fout aangeeft. Voor Digipoort zijn er twee mogelijkheden, namelijk: Client: De fout is opgetreden door toedoen van de aanleverende partij. Server: De fout is opgetreden door toedoen van Digipoort.
Faultstring	Geeft de aard van de fout weer in voor mensen begrijpelijke taal.
Faultactor	Een beschrijving van de veroorzaker van de fout.
detail/ foutcode	Een unieke code waarmee een fout kan worden geïdentificeerd.
detail/foutOmschrijving	Een omschrijving van de fout.

Als er fouten in het bericht aanwezig zijn, bijvoorbeeld wanneer de handtekening ontbreekt of wanneer er informatie ontbreekt, wordt er een SOAP fault gegenereerd. De mogelijke foutmeldingen zijn beschreven in

het document "Foutmeldingen en Statusmeldingen Digipoort; Webservices Bedrijven - WUS 2.0".